



Sommaire

Page 1 : Édito
Page 2 à 5 : Projet Camping
Page 6 à 8 : Comité des Fêtes
Page 9 : Maison de la Montagne
Page 10 : NordicaTeam
Page 11 : Natur'O'Col
Page 12 et 13 : Brèves
Page 14 à 16 : « Martel en Tête »
Page 17 et 18 : Articles M. Verdier
Page 19 et 20 : PLU et PLUi



PERMANENCES

Mairie :
Mme Mauricette LACEPPE
Lundi au vendredi 10h00 à 12h
Mercredi – fermé.
Tél : 04 71 78 93 11
@ : mairie.leclaux@wanadoo.fr
Maison de la montagne :
Tél : 04 71 78 93 88
@ : maisonmontagne.leclaux@wanadoo.fr

Bonjour et bon été à tous

Pour commencer notre bulletin municipal je souhaite revenir sur les différents projets engagés et les nouvelles orientations que nous devons opérer au cours des prochaines années.

- Réfection de la salle des fêtes, le chantier s'achève :

La maçonnerie est terminée ainsi que la pose du nouveau carrelage au niveau de l'accueil. L'armature des futurs placards est en place et les murs ont été repeints. La plomberie et l'électricité ont également été refaites. Il ne manque plus que l'aménagement du coin cuisine pour que la salle soit totalement opérationnelle.

- Toiture du Giraldès et de l'église :

D'importants travaux de réfection des toitures ont été réalisés en ce début d'été pour apporter une totale imperméabilité. La hauteur des chantiers étant importante nous avons fait appel à la société **BT Couverture** qui disposait de nacelles.

- Enfouissement des lignes électriques et téléphoniques :

L'enfouissement des lignes électriques et téléphoniques dans le bourg se poursuit. Derrière l'église, sur la route de Lachamp et au niveau de la place de la Fontaine, les chantiers sont presque terminés. Les travaux se poursuivront ensuite en direction du camping.

- Amélioration de la desserte forestière - Route de Chabraire :

Le dossier est finalisé et les subventions ont été obtenues. La commune a lancé une procédure (appel d'offre) pour retenir une entreprise qui réalisera les travaux. Celle-ci sera choisie début Août et les travaux débiteront en septembre.

- Réfection du camping municipal :

Important projet pour redynamiser notre attrait touristique, la réfection du camping est un dossier fastidieux à porter, mais l'équipe municipale a aujourd'hui **terminé les demandes de subventions et le plan de financement**. Le travail avec l'architecte a permis d'avoir une visibilité plus concrète sur les orientations prises par la commune à savoir l'acquisition du Label Clé Verte et l'obtention d'une classification ATOUR France 2 étoiles. Les pages suivantes vous présenteront une première ébauche (amenée très certainement à évoluer) des « transformations » qui seront apportées. Un second travail avec l'architecte sera réalisé en août et septembre pour permettre une consultation des entreprises pour la fin de l'année et ainsi débiter le chantier en **2023**.

Votre Maire, Guy LOUBEVRE

Camping Municipal

PROGRAMME DES TRAVAUX

Les travaux programmés devront :

- permettre un allongement de la saison, voire même du caravaneige.
- amener le camping vers un label environnemental, le label Clé verte et/ou Esprit Nattitude
- renforcer un positionnement nature/montagne
- valider un niveau de classement en 1 étoile minimum
- générer assez d'activité économique et de revenus pour un 1,5 ETP(Equivalent temps plein)

Accueil et logement des gérants

La commune ayant conscience des limites d'une gestion en régie et afin de développer les périodes d'ouverture, des gérants privés assureront l'exploitation du camping. Il est nécessaire de les loger sur place ainsi que de matérialiser l'accueil formel du camping, dans l'attente de travaux éventuels du bâtiment à l'entrée du site.

Deux chalets seront implantés à l'entrée du camping :

- Un à proximité immédiate de la barrière d'entrée, d'une surface de 21 m², équipé d'un bureau d'accueil, de matériel informatique et d'un espace de stockage
- Plus en recul, un chalet de 49 m² permettant le logement des gestionnaires du camping à l'année

Création d'un espace camping-car

Une aire de services et trois emplacements camping-car seront créés permettant un stationnement et une circulation aisés et sans nuisances pour les autres campeurs.

Situé en haut d'une vallée menant au Puy Mary, Grand Site de France, le camping voit passer un nombre très élevé de camping caristes d'avril à octobre. Ces trois emplacements, avec eau et électricité, répondront également aux besoins des propriétaires de van aménagés, également de plus en plus nombreux depuis la crise sanitaire.

Le camping répondra de manière qualitative à ces nouveaux touristes empreints de liberté et de grands espaces, en proposant des emplacements de qualité, paysagers, avec tous les services nécessaires sur place et dans le village.



A droite : Prêt à camper prévu de type Tente Prospecteur.

A gauche : Chalets HLL envisagés pour l'accueil et le logement du gérant.

Implantation de nouveaux chalets

Les anciens chalets vétustes, qui ne correspondent plus aux demandes actuelles des clientèles et aux exigences environnementales, seront remplacés par quatre chalets neufs de 21 m².

Pour 4 personnes, sans bloc sanitaires, ils auront leur propre coin cuisine et une terrasse extérieure couverte.

Ils bénéficieront d'une isolation thermique renforcée permettant leur location en hiver et d'un chauffage économe.

Sanitaires

Les sanitaires sont situés en partie basse du camping, dans deux bâtiments distincts mais accolés, avec une insuffisance qualitative d'équipements. Le nombre d'équipements devra répondre aux normes 2* de classement des campings.

Le premier bâtiment, rond, sera rénové afin d'offrir 6 lavabos avec séparation et mitigeurs, miroir, tablette et prises de courant, 2 blocs douches / coin déshabillage ainsi que 4 wc. 4 bacs à laver la vaisselle avec eau chaude seraient disponibles.

Une extension et une fermeture du second bâtiment permettrait de le chauffer, avec la création de :

- 1 bloc complet PMR avec douche et coin déshabillage, lavabo et prise de courant, WC
 - 1 bloc douche et coin déshabillage, lavabo et prise de courant
 - 1 WC
 - 1 espace buanderie
 - un coin change bébé, wc enfant.
-

Equipements

Création d'une aire de service avec vidange pour les camping-cars à l'entrée du camping, qui sera complétée de 3 emplacements caravanes et camping-cars de 100 m², avec branchements électriques et raccordement en eau potable, à l'entrée du camping. Cette clientèle est importante à capter, autant en itinérance que pour des séjours plus longs. Le territoire correspond aussi à une clientèle en fourgons aménagés, plus jeune, très proche de la nature et emprise du sentiment de liberté que permet ce nouveau mode de déplacement. La commune du Claux, avec ses nombreuses activités de plein nature, répond entièrement à ce type de clientèle.

Les campeurs, aimant les espaces peu aménagés, resteront la clientèle principale du camping. Toutefois, afin de répondre aux clientèles de passage en itinérance mais aussi aux campeurs avides de davantage de confort, des « prêts à camper » seront mis à disposition des randonneurs et cyclistes : tentes de 2 à 4 personnes, table et nécessaire de cuisine avec réchaud.

Travaux paysagers

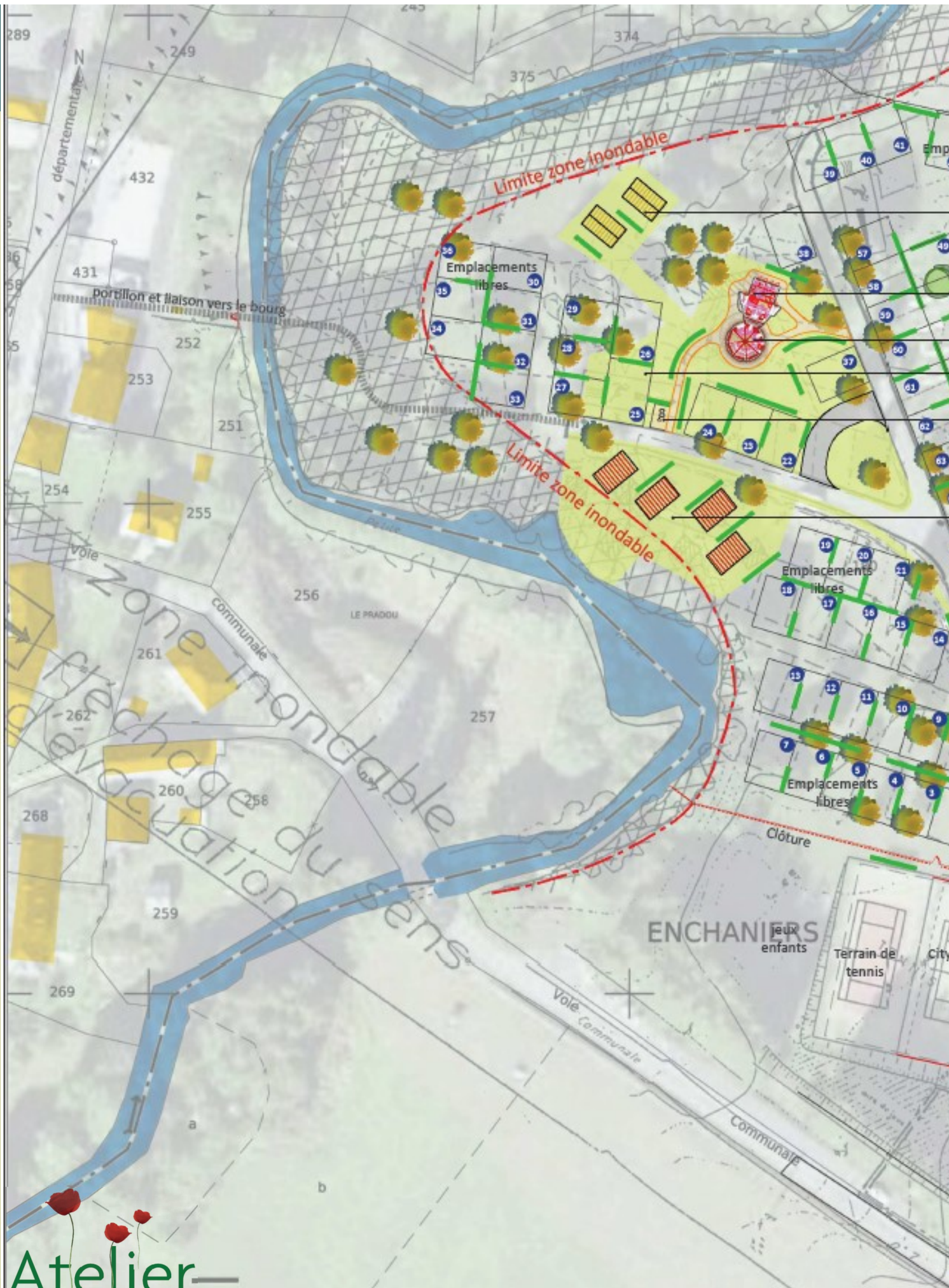
Différents travaux paysagers doivent permettre de redonner un aspect nature et montagne au camping. Délimitation par du végétal et des haies arbustives (ombre et emplacements plus intimistes), numérotation des 70 emplacements.

L'ensemble des emplacements seront électrifiés.

Les espaces de stationnement seront travaillés, au maximum à l'entrée du camping, avec création d'une place PMR.

L'aire dédiée aux camping-cars sera également végétalisée, sans gêner les manœuvres nécessaires.

Le cheminement principal sera réhabilité, avec un souci d'intégration paysagère.



REAMENAGEMENT DU CAMPING MUNICIPAL COMMUNE LE CLAUX

PA4 - PLAN DE COMPOSITION - Echelle : 1/1000^{ème}



2 Tentes prêt à camper

Extension sanitaires

Rénovation sanitaires

Emplacement PMR

Stationnement PMR

4 Chalets locatifs

3 Emplacements camping-car

Borne de camping-car

Chalet logement gérant

Chalet accueil avec barrière
d'accès et stationnement
PMR

Valorisation de l'entrée du
camping avec création de
stationnements

Comité des fêtes - Marché de Pays

Tous les dimanches matin
du 10/07 au 21/08/2022
Cour de la mairie-15400 Le Claux

Organisé par le comité des fêtes du Claux

MARCHE DE PAYS

Retrouvez nos producteurs locaux

Fromages

Cantal, Salers Tradition, St Nectaire, Brebis

Viandes de race Salers, Aubrac, Charcuterie, Aligot

Miel - Confiture

Cornet - Tuiles



BUVETTE



Comité des fêtes - Repas Champêtre

Organisé par le comité des fêtes du Claux

REPAS CHAMPÊTRE

Saucisse - Aligot - Fromage - Dessert Maison
Apéritif régional compris

Sur place ou à emporter

Sur réservation
Maison de la Montagne 04 71 78 93 8

A partir de 20h00 - Cour de la Mairie - Le Claux

- jeudi 14/07
- jeudi 21/07
- jeudi 28/07
- jeudi 03/08
- jeudi 11/08
- jeudi 18/08
- jeudi 25/08

Tarifs :

- 15€ par adulte
- 10€ par enfant



Comité des fêtes - Fête Patronale

Les 20 et 21 août 2022

FETE PATRONALE

SAMEDI 20/08

14 h 00 Concours de pétanque
Inscription à la salle des fêtes

Buvette - Restauration



21 h 30 **WAZOO** en concert
Cour de la mairie

Fin de soirée avec un **Bal Sono**
animé par **Yann SILVER**

TOUT LE WEEK-END
BUVETTE

RESTAURATION Saucisse - Frites

TOMBOLA remise des prix par Wazoo

PESEE DE JAMBON remise du prix à
la suite du concert La bombe humaine

JEUX GONFLABLES le samedi après midi

L 2
E 2
C 2
L 2
A 2
U 2
X 2



DIMANCHE 21/08

11 H 00 : Messe patronale animée à l'église
du Claux.

12 h 00 : Dépot de gerbe suivi d'un apéritif
à la salle des fêtes

Matinée orchestrée par Jean Philippe LUKA

Buvette et restauration à partir de 19 h 00

21 h 30 Retraite aux flambeaux

22 h 00 : **Feu d'artifice**

22 h 30 : **Tribut TELEPHONE** en concert
(La bombe humaine)



Maison de la Montagne



Durant tout l'été, chaque samedi à 18h30, à la Maison de Site, la Maison de la Montagne organise un pot d'accueil pour faire découvrir les différentes animations prévues la semaine suivante ainsi que les services proposés dans le secteur.

Horaires Maison de la Montagne du 10 juillet au 26 août :

- **Lundi au vendredi : 9h00 à 12h00 et 14h30 à 18h00**
- **Samedi : 10h à 11h30 et 15h00 à 18h00.**
- **Dimanche et jours fériés : Fermé**

Retrouvez l'ensemble des animations sur notre site ou en flashant le QR-Codes : <http://www.leclaux-puymary.com>



Chaque mardi de 15h30 à 17h00 durant les vacances scolaires d'été, la Maison de la Montagne organise une chasse au Trésor à destination des enfants (obligatoirement accompagné des parents). Il faudra retrouver le trésor caché du Claux. Inscription obligatoire auprès de la Maison de la Montagne (nb de places limité).



Chaque Jeudi à 19h00, la Maison de la Montagne propose de se retrouver sur le terrain devant la Maison de Site pour jouer à la **Pétanque (prévoir votre matériel)** et au **Molkky (jeu de quilles Finlandaise fourni)**. Ouvert à tous, Gratuit.

Art Plastiques

Durant les mois de Juillet et Août, des ateliers autour de la peinture et du dessin, sont organisés à la Maison de la Montagne par Flavie COURNIL :

OH LA VACHE— LE YÉTI DU CANTAL— MARCHER/DESSINER

Pour connaître les dates et horaires consultez le dépliant disponible à la Maison de la Montagne, rendez-vous sur notre page Facebook (<https://www.facebook.com/la-bonne-heure-102775898557848>) ou notre BLOG (<https://la-bonneheure.blogspot.com/>)



La bonne heure
Arts visuels

ARTS PLASTIQUES ET CÉRAMIQUE

adultes et enfants
par La Bonne Heure



Nordicateam - Relais de Lascourt



SAISON ESTIVALE 2022 A LASCOURT - LE CLAUX



La réponse à toutes vos questions et réservations en ligne
www.nordicateampuymary.com

NOUVEAU ! LOCATION VTT ELECTRIQUE

En partenariat avec la Communauté de Communes du Pays Gentiane

Location à la 1/2 journée, journée, semaine
VTT Assistance Electrique Giant Fathom E+2 à partir de 12 ans
Réservations en ligne ou sur place ou AnneSo ou Hervé



NORDICATEAM PUY MARY

«Partez à la rencontre des chiens de traîneaux»

Canis-marche / Canis-nordique / Animations

Réservations en ligne ou AnneSo 06 24 62 26 91 (par SMS)



LE RELAIS DE LASCOURT

«Détente, convivialité, farniente»

Pizzas - Crêpes - Glaces - Boissons

Commande Hervé 06 31 00 49 27 tel ou SMS

HALTE RANDONNEUR sur réservation
Dortoir - Nuitée - Douche - 1/2 pension - Panier pique-nique
BALADES ET RANDONNEES
5 sentiers balisés de 2 km à 19 km au départ de Lascourt

Domaine Nordique de Lascourt
15400 LE CLAUX

Dans le village, direction le skieur Lascourt,
en haut du col à gauche et jusqu'au parking



Natur'O'Col



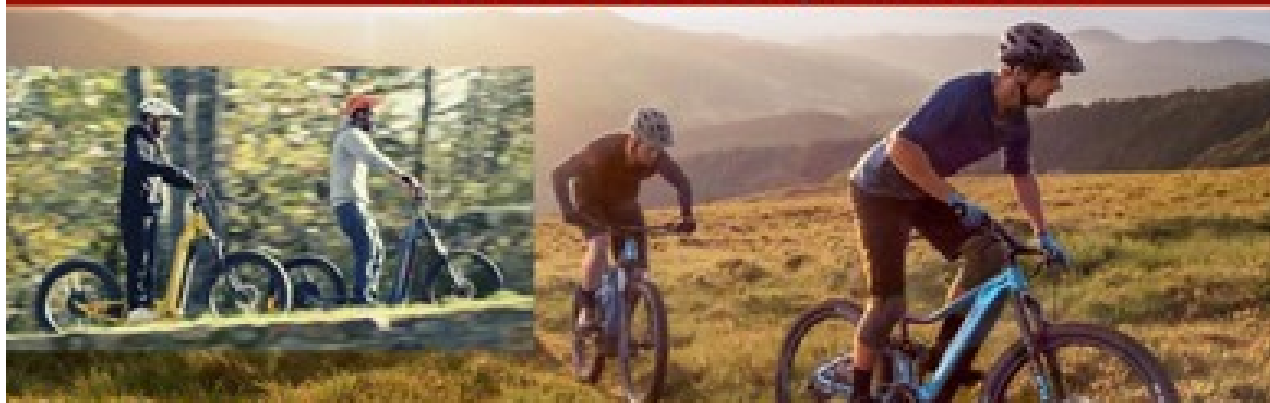
**Menu truffade
tous les soirs**
(Du mardi au dimanche)

Entrée - Plat - Dessert
20€
Menu enfant 13€
**Réservation
conseillée**



Col de Serre - 15400 le Chêne

CONCERTS LES VENDREDIS SOIRS à partir de 19h00
MARCHÉ de producteurs
LES JEUDIS SOIRS à partir de 16h00



ANIMATIONS : Programme complet sur www.naturocol.com

7j/7

- Location de Trotinettes électriques
- Location de VTT électriques
- Parcours d'orientation
- Jeux de société - Babyfoot - Ping-pong

 Natur'O'Col

 09.88.77.32.33

ÉTÉ 2022

Brèves ...



Encombrants

La Mairie vous informe qu'il y aura un ramassage des encombrants du **16 au 18 août 2022**. Seuls **les gros encombrants seront ramassés**, les sacs de linge et petits matériels, tout ce qui rentre dans une voiture, ne seront pas pris. De plus, ils doivent être triés et déposés en bordure de chaussée. Pour garder un village propre et agréable, veuillez les sortir un ou deux jours avant le ramassage (Dans la mesure du possible). Inscription obligatoire auprès de la Mairie (04.71.78.93.11) ou auprès de la maison de la montagne (04.71.78.93.88) **avant le 11 août 2022**.



Boulangerie - Ouverture estivale

Comme chaque année, **Carole et Fabien** ouvrent pour la période estivale une annexe, de leur boulangerie, au claux dans l'ancienne épicerie..

Ouverture du 1er juillet au 31 août 2022

Tous les jours (sauf le 29 août) de 07h30 à 12h30



Pains, viennoiseries et autres gourmandises vous attendent !!!



Parapente Puy Mary - La Petite Rhue

En plus des **baptêmes** et **stages** de **Parapente**, durant tout l'été, « La Petite Rhue » vous accueille dans son **Bar/Restaurant/Micro-épicerie** avec cette année un nouveau concept : la découverte de **10 petits plats raffinés**, les **Mercredis** et **Samedis soirs** (Formule à la carte ou Menu Dégustation).

Un véritable voyage culinaire : Salade fraîche de tomates , mangues et crème de vinaigre , Gravlax de truite, groseilles du jardin mais aussi tartinade de betterave et son cabécou chaud....

Et les **jeudis** venez savourer la traditionnelle truffade ...

☎ 04 71 78 95 21

✉ info@parapente-puy-mary.com

🌐 parapente-puy-mary.com/contact

✉ lapetiterhue@gmail.com



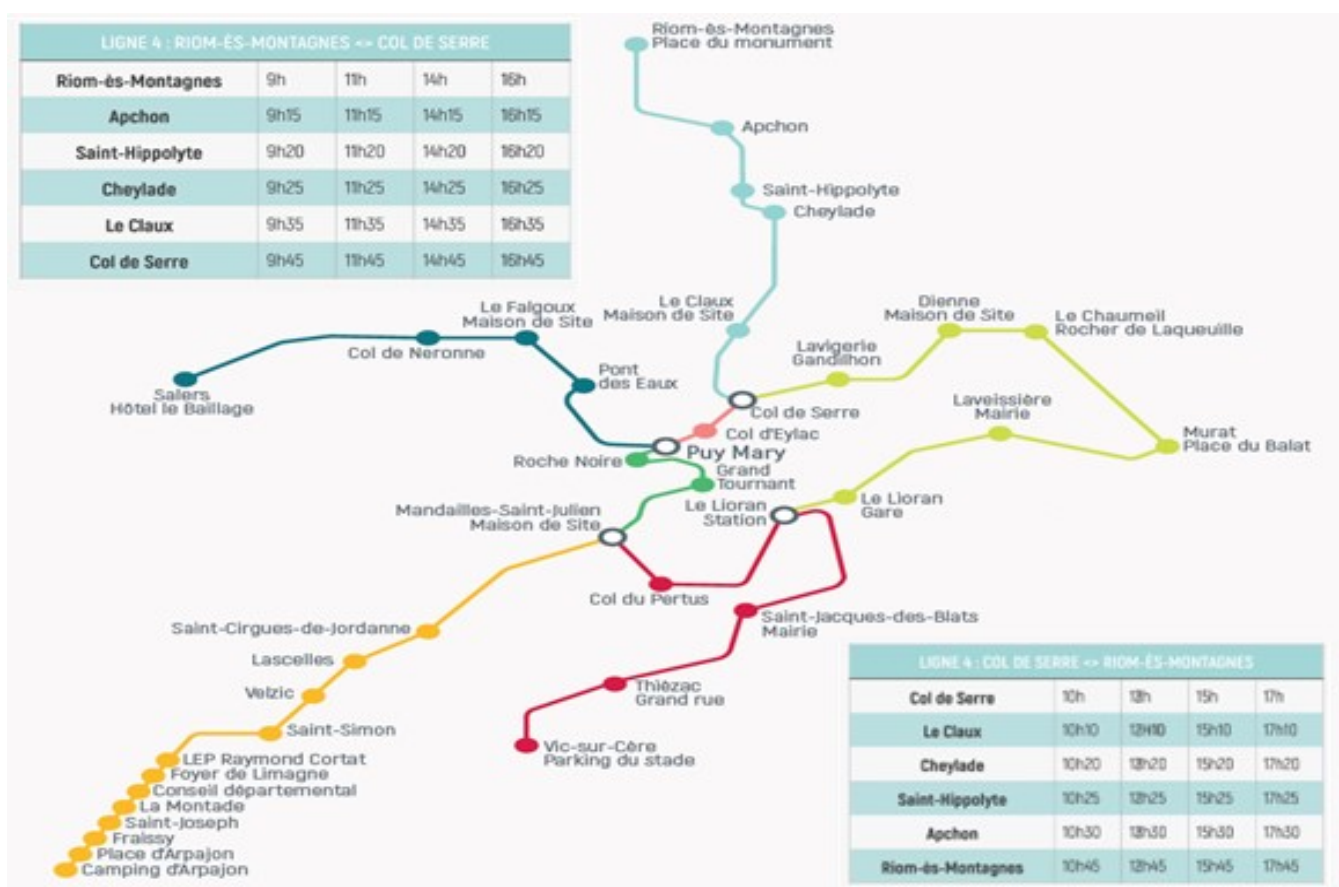
Navettes autour du Puy-Mary

Les lignes du Volcan, votre nouveau moyen de déplacement sur le Grand Site de France Puy Mary—Volcan du Cantal

A partir du **15 juillet et jusqu'au 28 août 2022**, 7 lignes de navettes parcourent le territoire.

Pour connaître le détail de l'ensemble des lignes, les tarifs et les horaires, rendez-vous sur le lien ci-dessous ou renseignez-vous auprès de la Maison de Site.

<https://www.puymary.fr/les-lignes-du-volcan>



Épicerie Estivale

Comme chaque année,
L'Épicerie COCHAUT de Cheylade
ouvre pour la période estivale
une annexe au Claux
dans la cour de la mairie.

Ouverture 7 jours/7,
jours fériés inclus,
de 08h00 à 12h30.



Moyen-métrage de Frédéric PELLE

L'origine du projet

Le film est adapté du roman d'André Vers, *Martel en tête* (1967). Les personnages sont librement inspirés de voisins et de connaissances de l'écrivain, habitant au Claux.

L'histoire

Le Claux, début des années 60. Le Bricou, vacher vieillissant, a perdu deux bêtes en estive sur le plateau du Limon. Un événement banal, presque insignifiant, mais pourtant, cela suffit pour qu'il se mette martel en tête. Sa vie bascule. Et si les autres riaient de lui, et s'il n'était plus bon à rien, et si sa femme le trompait, peut-être même a-t-il la gale...

La production du film

Produit par la société Bianca Films, *Martel en tête* est soutenu par la Région Auvergne-Rhône-Alpes, le département du Cantal et le Fonds Leader du GAL des Volcans d'Auvergne. La production cherche à sensibiliser tout acteur du secteur privé qui souhaiterait s'associer à un projet profondément ancré dans le patrimoine et la mémoire locale par un concours qui pourrait être aussi bien financier qu'un éventuel apport en nature profitable à la fabrication du film.

Le mode de fabrication

Le film, d'une cinquantaine de minutes, sera tourné durant trois semaines en octobre 2022, au Claux et dans ses environs. Depuis les premiers repérages en juillet 2020, nous avons reçu un accueil chaleureux d'habitants de la vallée désirant nous aider en nous permettant de tourner chez eux, autant de lieux qui ont su conserver leur cachet d'antan (maisons, fermes, étables, café, salon de coiffure...). Une des singularités du projet est de solliciter la population locale pour incarner les rôles principaux et la figuration. Il s'agit donc de créer une dynamique locale, de faire un film avec les habitants du Claux et de ses environs, qu'ils reconnaissent pour les plus anciens, qu'ils puissent deviner pour les plus jeunes, le pays dans lequel évoluait le Bricou, et qui est le leur.

L'UNION DU CANTAL - 20 JUILLET 2022

DANS LE CANTAL

Extrait de l'article de M. P. OLIVIERI de L'Union Agricole du Cantal

CINÉMA Frédéric Pelle et Orlanda Laforêt vont adapter "Martel en tête", une chronique rurale d'André Vers ancrée dans la vie du village du Claux en 1960. Les interprètes seront des habitants de la vallée.

Ils vont faire revivre "le Bricou"

Au Claux, nombreux sont encore les habitants à connaître André Vers. Tous ne se sont pas plongés dans les romans de cet auteur parisien aux racines auvergnates revendiquées mais beaucoup se rappelle l'ambiance fêtarde que ce joyeux drille, ami de Brassens, Fallet... insufflait au village lors de ses séjours estivaux. André Vers, Frédéric Pelle l'a lui découvert à travers l'une de ses nouvelles, support à un atelier d'écriture que ce producteur, réalisateur et scénariste anime à l'université de Lille avec son autre casquette, celle d'enseignant du septième art. "Cette nouvelle m'avait plu, j'ai eu envie de découvrir son auteur et j'ai lu l'un de ses romans, *Martel en tête*", raconte celui qui a créé sa société de production (Bianca Films⁽¹⁾), "artisanale et indépendante", deux attributs dont ce Basque d'origine a fait son ADN.

Oeuvre universelle

On est en 2020, Frédéric Pelle se met alors lui aussi "martel en tête". Son obsession ou plus justement son ambition : adapter cette chronique rurale dans un moyen métrage (d'une cinquantaine de minutes) en faisant le pari de confier à des gens du cru l'interprétation des principaux personnages du film. Ce qui le séduit dans le roman de Vers, c'est son univer-



Frédéric Pelle et Orlanda Laforêt, lors de leur récente étape cantalienne.

estive de la fièvre aphteuse, relate le scénariste. Cet événement va le fusiller, remettre en cause toute sa vie, son savoir-faire... Il arrive à la fin de sa carrière et fait en quelque sorte une crise existentielle, le bilan de sa vie, c'est quelque chose qu'on pourrait transposer à n'importe qui d'autre. Un personnage très attachant et une œuvre inspirée d'habitants de la vallée que Vers a croisés dans les années 1960, "écrite avec énormément de bienveillance, de tendresse mais aussi d'humour". "C'est le vrai Cantal", abonde François-Xavier Montil, cheville ouvrière de la stratégie de marketing territorial du Département aujourd'hui déclinée sur grand écran.

Laforêt sur les traces du Bricou. Tous deux se guident aux évocations de Vers dans son livre : "Le roman était très précisément cartographié, Vers cite le nom des fermes, des ponts...", indique le couple, dont l'immersion dans le village vise à étudier la faisabilité du film, à repérer des lieux adaptés "restés dans leur jus". À ce stade, ils pensent avoir trouvé la bâtisse idéale pour incarner la maison du Bricou. Au-delà de cette quête "immobilière" et paysagère, tous deux sont séduits par le décor qui s'offre à eux et aux futurs (télé)spectateurs : "La première impression en arrivant au Claux, c'est ce village blotti au pied du Puy Mary, un décor parfait pour

par des habitants de la vallée, à commencer par Guy Loubeyre. La curiosité du maire du Claux a été aiguisée par ce projet singulier de solliciter la population locale pour incarner les rôles principaux et les figurants. "Les gens du Claux n'ont pas été avares d'informations sur les pratiques d'alors, ils nous ont ouvert leurs albums de famille mais aussi les portes de leurs fermes...", se félicite Orlanda.

Des acteurs du cru

"Leur" Bricou, Frédéric et Orlanda pensent l'avoir trouvé, mais ne dévoileront rien de son identité, de même que celle de deux autres personnages. "Ce qui est important quand on décide de travailler avec quelqu'un qui n'est pas comédien, c'est de trouver quelqu'un qui est proche du personnage, qui connaisse en l'occurrence le métier de vacher, qui maîtrise les gestes : le soin aux animaux, la fabrication du fromage... et qui ait une personnalité en phase avec le person-

nage", fait valoir le producteur. Au total, ce sont une dizaine de rôles qui devront être pourvus d'ici le mois d'octobre, période prévue du tournage.

D'ici là, Bianca Films espère initier une vraie dynamique locale et aussi boucler son budget qui bénéficie déjà du soutien du conseil régional Auvergne-Rhône-Alpes, du Département et de fonds Leader (UE). "Nous cherchons à sensibiliser des acteurs du secteur privé qui souhaiteraient s'associer à ce projet profondément ancré dans le patrimoine et la mémoire locale...", précise Frédéric Pelle.

P. OLIVIERI

(1) Outre des courts-métrages et documentaires, Frédéric Pelle a produit deux films "La tête ailleurs" et "Le chant du marle".

📧 L'équipe de Bianca Films est encore en quête de figurants sur le secteur du Claux et de la vallée, de costumes des années 1960, d'accessoires de vacher. Contact : biancafilms@hotmail.com

DIFFUSION

■ La première projection de *Martel en tête* est prévue courant 2023 en avant-première au cinéma de Riom-ès-Montagnes. Des projections-rencontres seront programmées à travers le réseau art&essai Plein Champ (46 salles, 5 circuits itinérants sur 95 communes en Auvergne). Des actions seront aussi développées dans le cadre de la saison culturelle du pays Gentiane, auprès des scolaires... Dans le viseur également des festivals nationaux et internationaux au premier rang desquels le festival du court-métrage de Clermont-Ferrand. "Nous travaillons enfin à la diffusion de *Martel en tête* via les chaînes de télévision et les plateformes numériques", précise Frédéric Pelle.

« Martel en Tête »

derrière...
T'es fait comme un
1. La prochaine fois, bois
etit lait ça te fera moins de tort.
posta calmement Carcan.

MARTEL EN TÊTE

André Vers

Il se sentait tout drôle. Depuis
près d'une semaine, il était redes-
cendu dans la vallée. Sa vallée.
Elle était bien limitée par les
crêtes, comme un grand et chaud
foulard de laine dont tous les
bords relevés permettaient aux
yeux de se fixer, en quelque point
que ce soit et non de se perdre
vers l'horizon indéterminé des
plaines. Il pouvait dire : mon
pays, ma vallée et même mon
ciel. C'était précis. On se sentait
chez soi, entre amis.



Pourtant, maintenant, il avait
l'impression d'être un étrange
d'être exclu.

le roman du mois

Quelle faute a pu commettre le
Bricou pour se sentir ainsi rejeté?
C'est ce qu'André Vers nous
explique dans ce livre, plein de
tendresse et de charme.

Vous découvrirez au fil
pages le mécanisme à la fois
simple et compliqué
amène ce pauvre Bricou
se mettre « martel en tête »

Présentation de Georges Brassens

avec l'opinion de : Jacques Prévert, J.-P. Chabrol, René Fallet et Guy Béart

edmond nalis / éditeur

leur part il ne po
différenc
ont du
ies. Au lieu
ou, ces vac
Tu nous

Contacts :

Frédéric Pelle, 06 07 90 52 35, biancafilms@hotmail.com

La diffusion envisagée

Nous organiserons l'avant-première du film au cinéma Le quai des Arts à Riom-ès-Montagnes. Nous mettrons en place des projections/rencontres à travers le réseau Plein Champ (46 salles, 5 circuits itinérants sur 85 communes en Auvergne). Des actions seront développées dans le cadre de la Saison Culturelle de la Communauté de Communes du Pays Gentiane. Des interventions en milieu scolaire, des rencontres avec les réseaux associatifs, des échanges dans les médiathèques (en particulier à la bibliothèque de Riom-ès-Montagnes autour du thème de l'adaptation littéraire), autant de pistes à imaginer pour mettre en valeur le territoire autour de la prose poétique d'André Vers. Difficile de ne pas évoquer ici le Festival du court-métrage de Clermont-Ferrand qui accueille plus de 100 000 spectateurs en 2022. *Martel en tête* y sera projeté dans la sélection des films tournés en région.

Nous porterons le film au-delà des frontières du Cantal et de l'Auvergne, à travers le réseau des festivals nationaux et internationaux. Enfin, nous travaillons à une diffusion via les chaînes de télévision et les plateformes numériques.

« Martel en Tête »

Grâce à vous (vous vous reconnaitrez), le projet commence à se concrétiser, mais nous avons encore des besoins que je liste ci-dessous

RECHERCHE INTERPRÈTES ET FIGURANTS : Nous avons déjà trouvé, au Claux et dans les environs, une bonne partie des interprètes de notre. Cependant, nous sommes toujours en recherche de quelques interprètes (Hommes 45/70 ans et Femmes 60/70 ans). Comme pour les figurants, merci d'envoyer une fiche avec photo, identité, âge, profession et disponibilité à la mairie du Claux ou directement à biancafilms@hotmail.com

RECHERCHE DÉCORS : Même si nous avons trouvé quelques solutions, **nous sommes toujours à la recherche de la maison du Bricou**, un vacher d'une soixantaine d'années qui vit avec sa femme Nanette. La maison est assez rudimentaire, une seule pièce à vivre, mais doit avoir un cantou ou une cheminée que l'on peut faire fonctionner (on fera bien entendu passer le ramoneur !). On pourra la débarrasser de ce qui pourrait s'y trouver et l'aménager à notre convenance. On la rendra dans l'état dans lequel on l'aura trouvée, et peut être avec un coup de ménage en plus ! **Nous recherchons également une grange** mais qui ne soit plus utilisée pour stocker les foins, vide de préférence donc. Pour la maison comme pour la grange, si vous avez une idée, merci de nous envoyer une ou plusieurs photos à biancafilms@hotmail.com

RECHERCHE VÊTEMENTS datant de 1960 et avant (mais pas après, le film se déroule en 1960) : Vestes et pantalons (largeot à tirants et à passant) en moleskine, de préférence noirs. Pantalons en velours pour hommes, Pantalons à rayures hommes (type St Hubert chez Le Laboureur), Chemises à pans longs à carreaux pour hommes en flanelle à 3 boutons qui s'enfilent par la tête, Vêtements « du dimanche », hommes/femmes notamment noirs pour séquence enterrement, Chaussures hommes/femmes (en cuir à lacets, galoches, boudous hautes et mi-mollet), Bérêts, casquettes, chapeaux hommes/femmes, Pull tricotés main en laine épaisse, col V, Cravates, Gilets de costume, Foulards et châles, Tabliers femme avec et sans manches, Vêtements d'enfants dont tabliers d'école, Veste et képi facteur ...et autres de la même époque !

Nous organiserons prochainement (date à préciser mais ce sera avant le 20 août) une rencontre avec toutes les personnes désireuses de faire de la figuration (rappel : merci d'envoyer une fiche avec photo, identité, âge, profession, numéro de téléphone et disponibilité, à la mairie du Claux ou directement à biancafilms@hotmail.com).

Cette rencontre aura pour but :

- D'avancer sur la question des vêtements (si possible, venez avec ce que vous avez trouvé qui pourrait convenir à une messe d'enterrement, un repas de mariage et autres vêtements plus quotidiens. Attention, le film se passe en 1960
- De noter vos disponibilités au moment du tournage.

Nettoyage des Chemins

Cette année encore, un bel élan de solidarité impulsé par **les chasseurs du Claux**, s'est déroulé le dimanche 24 juillet 2022.

Pour continuer leurs actions d'entretien des pistes forestières, les chasseurs de l'A.C.C.A du Claux, que préside Gérard CHAUVET, aidés par les chasseurs de Cheylade, des bénévoles, des agriculteurs, se sont retrouvés dans cinq secteurs (*secteur Cros Chaumeil, secteur Froumagirou et la Garde/Gardoune, secteur Roche Blanche, Col de Serre*) avec l'aide de gros engins prêtés par les municipalités du Claux et de Cheylade, armés de pelles et de tronçonneuses, ils ont élagué, busé, dépierré, élargi ces chemins. Bien que ces travaux d'entretien ne soient jamais terminés, ceux de cette année vont permettre une meilleure accessibilité surtout dans le secteur des CROS.

Que tous soient remerciés pour ces travaux effectués en toute sécurité.



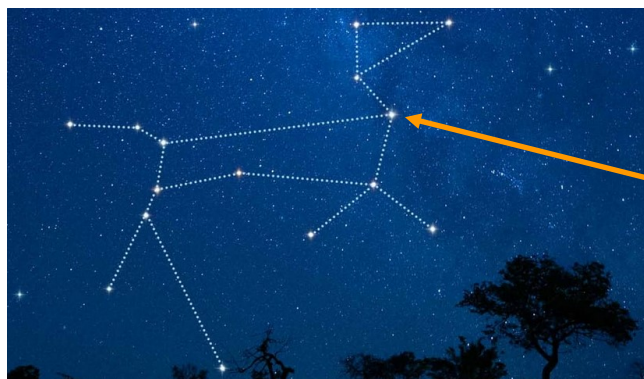
La Canicule

Nous sommes depuis quelque temps en pleine canicule. Pour vous « rafraîchir », ces hautes températures ne datent pas d'aujourd'hui. On a relevé entre 33° et 34° le 22 juillet 1983 et le 17 août 1987. Au dessus des 34° le 5 août 2000, le 14 août 2003 et le 19 août 2012.

Ce qui change aujourd'hui, c'est la durée de ces fortes chaleurs et l'absence de pluie.

Pourquoi ce mot CANICULE ?

C'est la période qui débute fin juillet au cours de laquelle la constellation du **Grand Chien (canis)** avec l'étoile la plus brillante **Sirius**, se lève et se couche avec le soleil.



Sirius l'étoile la plus lumineuse du ciel

Articles M. VERDIER ©

Les Premiers registres d'État-Civil

En se séparant de CHEYLADE en 1835, Le Claux est devenu une commune autonome. De ce fait, les premiers registres de l'État-Civil datent de 1836.

Naissances :

Antoine BEGON, Antoinette BIZET, Catherine CHABRIER, Françoise FOUILHOUX, Jean JEHAN, Gabriel LEMMET, Françoise LOUBEYRE, Marie LOUBEYRE, Anne PEYTHIEU, Jean RHODDE, Jeanne SALSAC, Jean THIOULAIRE, Marie TOURNADRE, Pierre TOURNADRE, Anne VESCHAMBRE, Marguerite VIDAL.

Décès :

Jacques BEGON, Marguerite BULLIT, Marie COLON, Antoine DANTY, Jacques MARONNE, Catherine PLANTECOSTE, Antoinette RHODDE, Marguerite RIBEYRE, Louis SERRE.

Mariages entre :

Jacques CHAVANON et Jeanne DUMAS,
Jean-Marie CHABRIER et Gabrielle VESCHAMBRES,
François LOUBEYRE et Antoinette BULIT,
Géraud LOUBEYRE et Marguerite CHEVALIER,
Louis SALSAC et Rose RISPAL,
Louis TIBLE et Geneviève MARONNE.

En 2022, nous sommes loin des 16 naissances, 9 décès, 6 mariages. Il faut dire que la population a lourdement chuté de 916 habitants en 1835 à 200 à l'heure actuelle.

A travers ces registres on peut noter l'enracinement de certaines familles : LOUBEYRE, BEGON, CHABRIER, RHODDE (RODDE), CHAVANON.

Noms et Prénoms Des naissances nées	Date Des actes	Observations
A. Audébal Antoine.	2 septembre 1835	
B. Begon Antoine.	28 juin 1836	
Begon Louise.	18 février 1840	
Bergerade Antoine.	10 octobre 1840	
Bergeron Antoine.	3 juin 1839	
Besson Antoine.	6 juillet 1835	
Besson Antoinette.	2 Mars 1835	
Besson Marie.	28 Décembre 1839	
Besson Catherine.	6 septembre 1841	
Besson Michel.	20 juin 1842	
Besson Jeanne.	19 août 1841	
Bizet Antoinette.	2 février 1835	
Bizet Anne.	11 mai 1840	

Plan Local d'Urbanisme—PLU

PLU (plan local d'urbanisme) et PLUi (intercommunal)

Le PLU est un document d'urbanisme qui fixe les règles générales d'utilisation des sols. Il reflète le projet global d'aménagement d'une Commune ou d'un territoire (PLUi) dans une optique de développement durable. Le PLU remplace le Plan d'Occupation des Sols (POS) encore en vigueur dans certaines communes.

Il peut être défini au niveau de la Commune, ou sur un plus grand territoire comme une communauté de Communes.

Le PLU comprend plusieurs modules : des rapports présentant de manière générale le projet, les orientations et surtout le plan de zonage. Le Plan de Zonage définit les utilisations possibles des sols :

U : Zones urbaines ; AU : Zones à urbaniser ; A : Zones agricoles ; N : Zones naturelles et forestières.

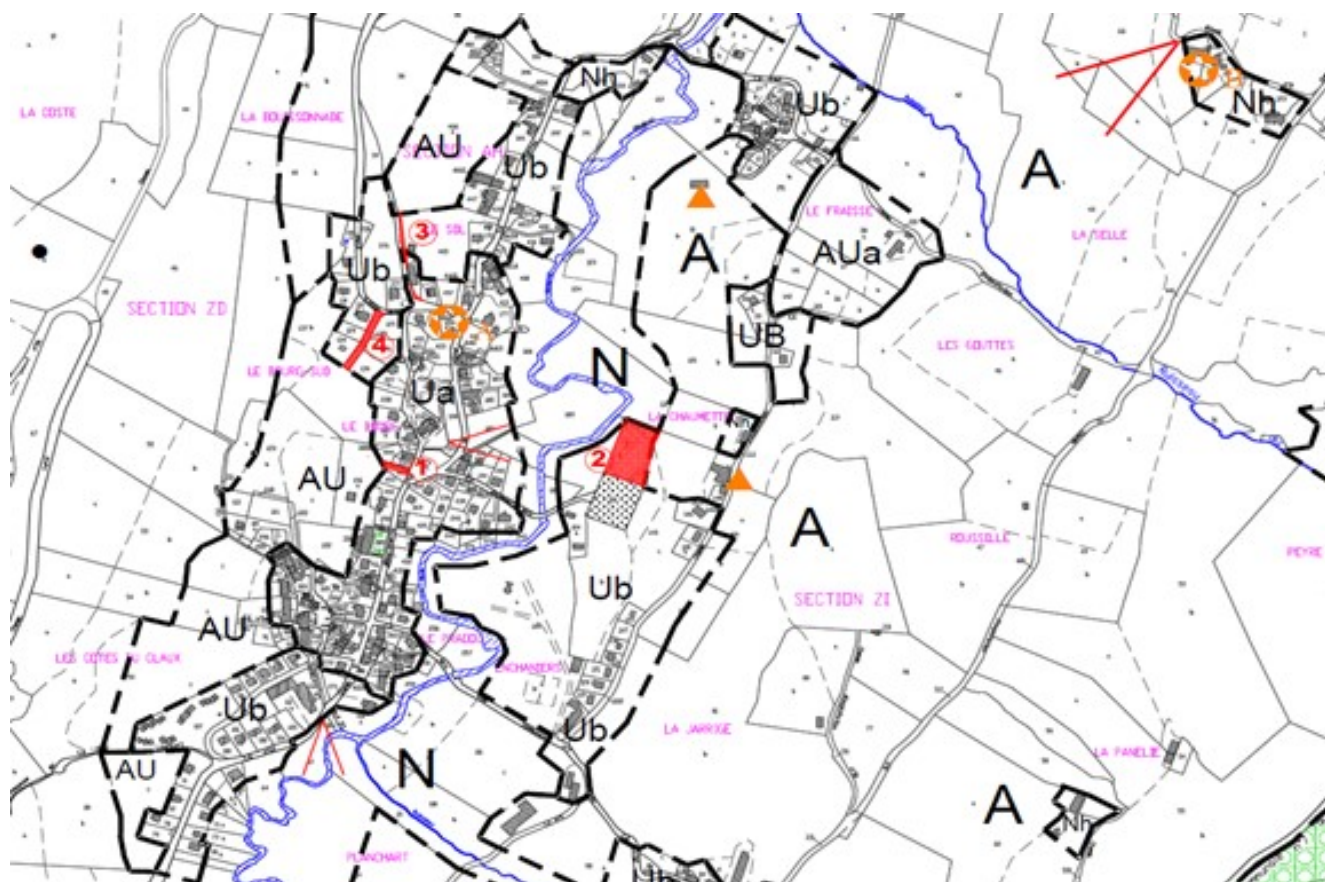
Il est également accompagné d'annexes : Servitudes d'utilité publiques – lotissements – schémas de réseaux d'assainissement – secteurs sauvegardés, ZAC, etc

Le PLU précise donc toutes les informations nécessaires aux projets de constructions et d'aménagements. Il est le passage obligé pour réussir vos déclarations de travaux et d'aménagements.

Toutes les communes ne disposent pas d'un PLU : le droit des sols peut être régi par le **règlement national d'urbanisme (RNU)**, les **cartes communales**, le **Plan d'Occupation des Sols (POS)** ou le **Plan Local d'Urbanisme (PLU)** et maintenant les **PLUi** à l'échelle d'une communauté de communes par exemple.

La Commune du Claux dispose d'un **PLU approuvé depuis le 8 octobre 2008**. Il comprend toutes les pièces énoncées ci-dessus. Cependant La Communauté de Communes du Pays Gentiane a prescrit par délibération en date du 12 novembre 2020 l'élaboration d'un Plan Local d'urbanisme Intercommunal (PLUi).

Dès son approbation, celui-ci se substituera à tous les documents d'urbanisme présents aujourd'hui dans toutes les communes du Pays Gentiane, c'est pourquoi, il est important de se renseigner, de prendre part tout au long de la procédure à l'élaboration du PLUi. Il faut savoir que nous repartons à « zéro », les parcelles constructibles aujourd'hui sur le PLU de la Commune ne seront pas forcément reprises dans le nouveau document.



PLUi

Déroulement de la procédure d'élaboration du PLUi :

Le PLUi régira le droit des sols de la communauté de communes à son approbation dans un peu plus de 2 ans. **L'élaboration du document a débuté en Juin 2022.**

Il débute par une phase de diagnostic qui fera émerger les principaux enjeux du territoire intercommunal. Il sera à la base de la définition du Projet d'Aménagement et de Développement Durables intercommunal (**PADDi**), pièce centrale et stratégique du PLUi, qui fixera les grandes orientations du territoire pour les 10 prochaines années.

Du PADDi se déclineront les règlements écrit et graphique (le « **zonage** ») qui s'appliqueront au territoire.

Tout au long de la procédure d'élaboration de ce document d'urbanisme, une **concertation avec la population est mise en place**. Différents moyens sont mis à la disposition du public pour participer à cette concertation :

* **Un registre de concertation est disponible en Mairie** et dans les locaux de la Communauté de communes **afin de recueillir les observations et demandes du public** (aux heures habituelles d'ouverture),

Plusieurs réunions publiques vont avoir lieu à différentes phases du PLUi

* **Des panneaux d'expositions**, en particulier sur le diagnostic,

* Des informations sur **le site Internet de la communauté de communes**, dans les **bulletins d'information des communes** et dans la **presse locale**

Ces modalités de mise en œuvre de la concertation avec les habitants entrent dans le cadre d'une démarche participative. La concertation constitue l'opportunité d'impliquer les habitants dans une démarche de co-construction d'un projet de territoire, qui doit, pour être réussi, être mené avec ses habitants.

